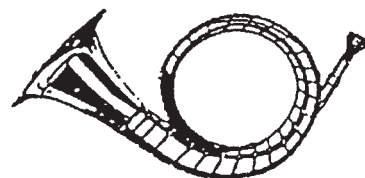


# Afsnit 3: Nodelære og blæseteknik for kursus i jagthorn af J. W. Knudsen

FürstPleßhorn i Bb. (Rørlængde ca. 130 cm)

Betegnelsen **i Bb** betyder, at hornet er et såkaldt transponerende instrument, dvs. at den skrevne tone klinger en tone dybere end noteret. Tonen C på jagthornet er i virkeligheden den samme tone som Bb på klaveret.



Toneomfang (noteret)

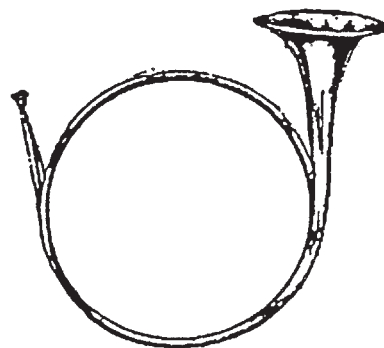
C G C E G A C

Som det klinger på klaveret

Bb F Bb D F G Bb

Parforcehorn i Bb. (Rørlængde ca. 270 cm)

Foruden at være stemt i Bb, klinger PF-hornet også en oktav dybere end noteret.



Toneomfang (noteret)

C G C E G Bb C D E

Som det klinger på klaveret

Bb F Bb D F Ab Bb C D

# Vejrtrækning.

Når man blæser på jagthorn, bruger man langt mere luft, end et menneske normalt gør.

For at udnytte sin lungekapacitet fuldt ud, er det nødvendigt at trække vejret med både brystet og maven.

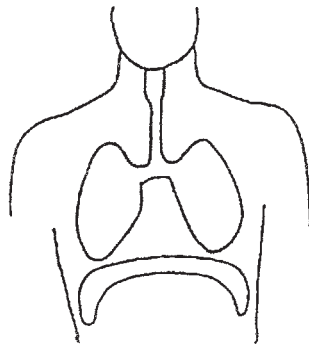
God kvalitet i spillet på jagthorn kræver god åndedrætskontrol, og god kontrol beror på gode vejrtrækningsvaner.

Ved indånding med brystet løftes ribbenene (uden at man løfter skuldrene).

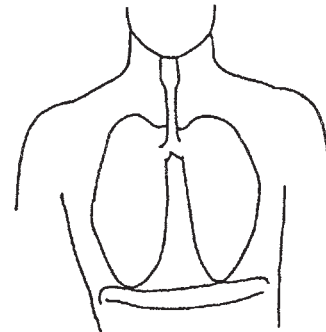
Ved indånding med maven sænkes **diafragma**-musklen (mellemgulvet), så både maven og den nederste del af ryggen udvider sig.

Forsøg med en vejrtrækning og mærk hvordan man kan holde ribbenene udspilet et stykke tid. Beherskelsen af disse muskler er en vigtig faktor i kontrollen af vejrtrækningen.

Lungernes og mellemgulvets  
placering før og efter indånding.



Før indånding.



Efter indånding.

Vejrtrækningens dybde afhænger af den frase, der skal blæses. Jo længere frasen er, desto større vejrtrækning.

Udåndingen foregår ved et naturligt pres fra lungerne. På samme måde, som en opblæst ballon reagerer, når der bliver åbnet for den.

Ligeledes udøver de spændstige ribben et pres på lungerne, når de begynder at vende tilbage fra deres udspilede position.

Dernæst afspændes diafragma og vender tilbage til sin kuplede form, og de nederste ribben indtager efterhånden den normale stilling.

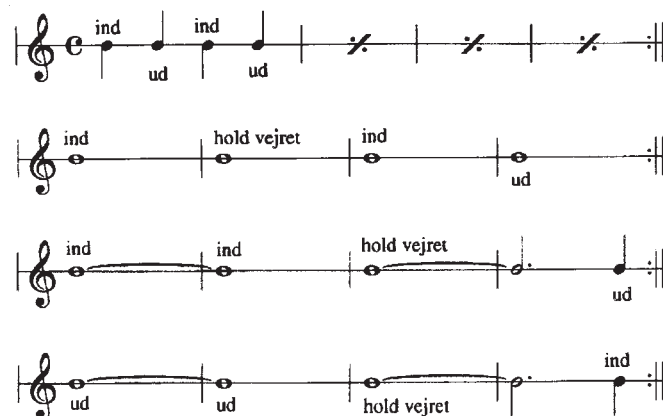
Alt dette virker også som et pres på lungerne og dermed som en aktiv del af udåndingen.

Med fuld kontrol over de forskellige udåndingsmuskler kan luften udtømmes og kontrolleres meget kraftbetonet.

Her er grundlaget for både den virkelig prægtige klang i stærke nuancer såvel som kontrollen af højden.

Når man skal forbedre vejtrækningen, er det vigtigt at arbejde med at få mere luft ind og mere luft ud - samt kunne gøre det hurtigt.

Udover almindelig konditionstræning, som f.eks. løb og svømning, kan følgende øvelser anbefales.



Hvis øvelserne foretages under gang er ♩ = et skridt.

Dit jagthorn drives af luft,

så du må tage luft til dig selv

og ekstra luft til dit horn.

En regelmæssig, stabil

luftstrøm giver en god

tonekvalitet.

## Mundstykkets placering.

Mundstykket sættes midt på munden



En afvigelse af mundstykkets normale stilling kan undertiden finde sted ved uregelmæssig mund- eller tandstilling, men når mundstykket først er rigtigt placeret, må det ikke forskydes, hverken ved høje eller dybe toner.

De høje toner dannes alene ved læbernes styrke, og det er ganske udelukket at blæse hurtige overgange fra høje til dybe toner eller omvendt, hvis man skal skifte mundstilling.

## Tonens ansats.

Tonen frembringes ved læbernes svingninger i mundstykket. Luk munden let og placer mundstykket midt på læberne, så der blæses lige ind i mundstykket.


Når mundstykket er rigtigt anbragt, og man vil blæse en tone, foretages først en dyb vejtrækning for at lungerne kan fyldes med luft. Derefter sættes tungespidsen frem til underkanten af fortænderne, luften står nu og presser i mundhulen uden at kinderne dog blæses op. I det øjeblik, tonen skal sættes an, trækker man tungespidsen hurtigt tilbage og stavelsen "TU" udtales. Tungespidsen fungerer som en slags ventil, og i det øjeblik tungen trækkes (stødes) tilbage, strømmer luften med god styrke ind i hornet.

Det er en god øvelse at summe med læberne (så det lyder som en humlebi) uden brug af horn og mundstykke.


Tonen "G"  vil for de flestes vedkommende være den første tone, man finder frem til på jagthornet.

Ved at presse læberne lidt tættere sammen vil man få de højere toner. For at få de dybe toner, må man adskille læberne lidt mere.

Øvelse nr. 1 Tonen "C" (dybe "C") Tonen "C"



Øvelse nr. 2



Stop den ene tone ved at starte den næste - ingen ophold imellem.

## Nodelære.

Den simpleste node består af et **åbent hoved** og ser således ud: 

Andre noder har foruden **åbent hoved** også en **hals**: 

Andre har **lukket hoved** og en **hals**: 

På halsen kan der sidde en eller flere **faner**: 

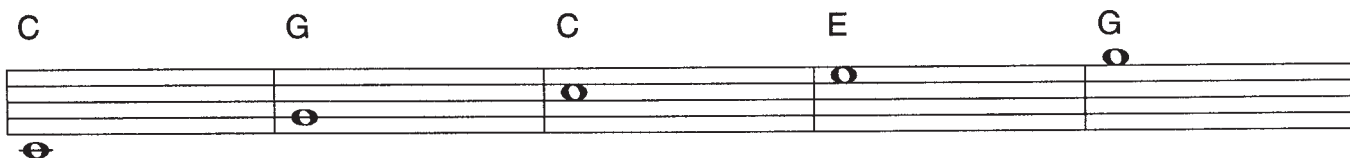
Følger flere noder med **faner** efter hinanden, kan man bruge **bjælker** i stedet for:  

Noderne noteres i et **nodesystem**, der består af 5 linier og 4 mellemrum.

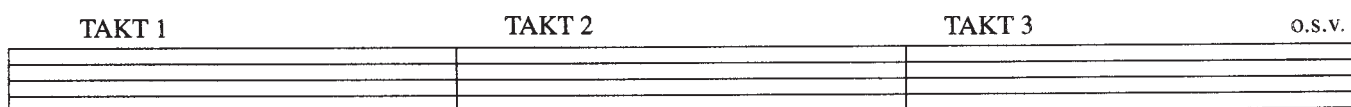


Nodernes plads i nodesystemet bestemmer **TONENS HØJDE**, det vil sige, at en node som står øverst, vil være en høj tone, og en node nederst vil være en dyb tone.

Der skal kun anvendes 5 toner for at kunne blæse de fleste jagtsignaler, disse 5 toner er:



Alle musikstykker deles ved hjælp af taktstreger i lige store dele, der kaldes **TAKTER**.



Forrest på nodesystemet står altid en nøgle  G-nøglen (også kaldet diskantnøglen).



Der findes andre nøgler, men da man kun anvender G-nøglen til jagthornet, vil de ikke blive omtalt her.

### Nodeværdier.

1/1 node



- 2 halvnoder



- 4 fjerdedelsnoder



- 8 ottendedelsnoder



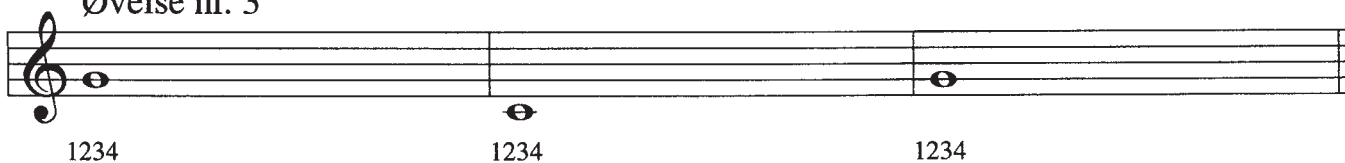
- 16 sekstendedelsnoder



Nodernes udseende bestemmer deres værdi, dvs. varighed eller længde.

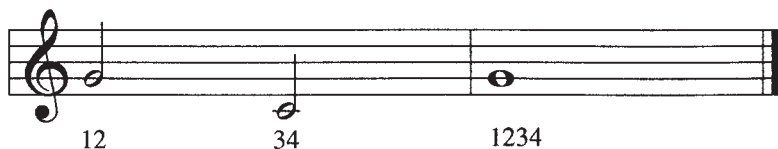
1/1 node:  har **åbent** hoved, varighed 4 taktslag.


### Øvelse nr. 3




1/2 node:  har **åbent** hoved med **hals**, varighed: 2 taktslag.

Øvelse nr. 4.



1/4 node:  har **lukket** hoved med **hals**, varighed: 1 taktslag.

Øvelse nr. 5.



1/8 node:  har **lukket** hoved med **hals** og 1 **fane** eller **bjælke**, varighed: 2 noder på hvert taktslag.


Øvelse nr. 6



1/16 node:  har **lukket** hoved med **hals** og 2 **faner** eller **bjælker**, varighed: 4 noder på hvert taktslag.

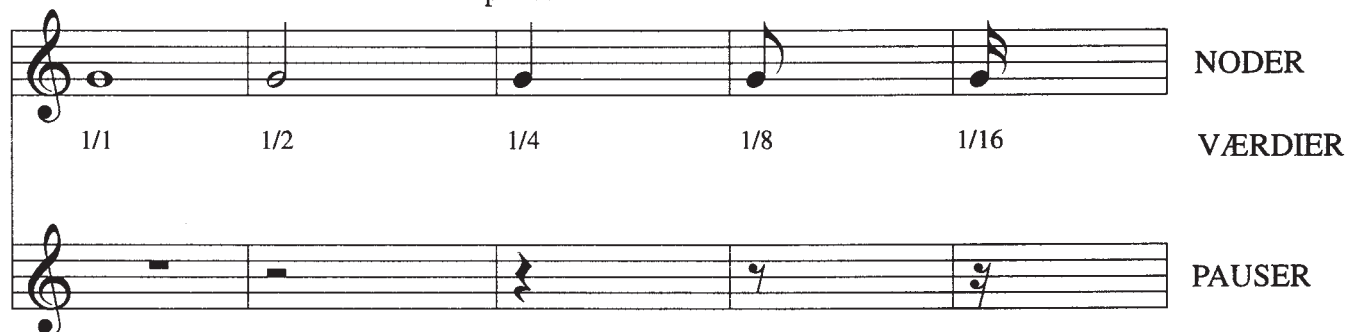
Øvelse nr. 7



En node kan forlænges ved at sætte et punkt efter noden:  Eks.  $\text{♩} \cdot = \text{♩} + \text{♩} = 3$  fjerdedele.  
 Punktet forlænger derved noden med det halve af den oprindelige værdi.

Eks.  $\text{♩} \cdot = \text{♩} + \text{♩} = 3$  ottendedele, o.s.v

Til hver nodeværdi er en tilsvarende pause:



### Signalet: Holdt

Musical notation for the signal 'Holdt' on a single staff. It consists of four measures: a quarter note, a half note, a dotted quarter note, and a quarter rest. Below the staff are the numbers 12, 34, 123, and 4.

### Øvelse nr. 8.

Tonen "E"

Musical notation for exercise nr. 8 on a single staff. It consists of 16 measures of quarter notes, with rests in the 4th, 8th, 12th, and 16th measures. Below the staff are the numbers: 12, 34, 123, 4, 12, 34, 123, 4, 12, 34, 123, 4, 12, 34, 123, 4.

### Øvelse nr. 9

Musical notation for exercise nr. 9 on a single staff. It consists of 16 measures of quarter notes, with rests in the 5th, 10th, and 15th measures. Below the staff are the numbers: 1, 2, 3, 4, 12, 34, 1, 2, 3, 4, 12, 3, 4.

### Øvelse nr. 10

Musical notation for exercise nr. 10 on a single staff. It consists of 16 measures of quarter notes, with rests in the 6th, 10th, and 14th measures. Below the staff are the numbers: 1 og 2 og 3 og 4 og, 12, og 3, 4, 1 og 2 og 3 og 4 og, 12, og 3, 4, 1, 2, 3, 4, 12, 34.

### Øvelse nr. 11

Musical notation for exercise nr. 11 on a single staff. It consists of 16 measures of quarter notes, with rests in the 7th, 11th, and 15th measures. Below the staff are the numbers: 1 og så og 2 og så og 3 og så og 4 og så og, 123, 4, 1, 2, 3, 4.

Musical notation for exercise nr. 11 (continued) on a single staff. It consists of 16 measures of quarter notes, with rests in the 7th, 11th, and 15th measures. Below the staff are the numbers: 1 og så og 2 og så og 3 og så og 4 og så og, 123, 4, 1, 2, 3, 4.

## Taktarter.

Foran et signal står **taktarten** angivet, dvs. hvor meget der skal tælles til i hver takt.

Står der 4/4 eller C foran, betyder det, at der skal være node- eller pauseværdier for ialt 4 fjerdedele i hver takt.

Der tælles 4 i takten (et slag på hver fjerdedelsnode eller -pause).

### Øvelse nr. 12

Musical notation for exercise nr. 12 on a single staff. It starts with a 4/4 time signature and the word 'etter'. It consists of 16 measures of quarter notes, with rests in the 7th, 11th, and 15th measures. Below the staff are the numbers: 12, 34, 12, 34, 1, 2, 3, 4, 1234, 1234, 1, 2, 3, 4, 1 og 2 og 3 og 4 og, 123, 4.

Taktarten 2/2 noteres også med tegnet  $\text{C}$  og hedder **alla breve takt** (kaldes også for "Halv takt").

Der tælles 2 i takten (et slag på hver halve node eller pause).

### Øvelse nr. 13

1 2 1 2 1 og 2 og 12 12 1 og 2 og 1 og så og 2 og så og 1 2 og

Taktarten 2/4 - der tælles 2 i takten (et slag på hver fjerdedelsnode eller -pause).

### Øvelse nr. 14

1 2 1 2 1 og 2 og 12 1 2 1 og 2 og 1 og så og 2 og så og 1 2 og

Taktarten 3/4 - der tælles 3 i takten (et slag på hver fjerdedelsnode eller -pause).

### Øvelse nr. 15

1 2 3 1 2 3 1 2 3 123 12 3 1 2 3 1 2 og 3 og 123

Taktarten 3/8 - der tælles 3 i takten (et slag på hver ottendedelsnode eller -pause).

### Øvelse nr. 16

1 2 3 1 2 3 1 2 3 123 12 3 1 2 3 1 2 og 3 og 123

### Signalet: Samling

1 2 3 123

Taktarten 6/8 - der tælles 6 i takten (1slag på hver otendedelsnode eller -pause).

6/8 - takt bruges ofte til jagtsignaler.

Da ottendedelene ofte kommer hurtigt efter hinanden, tæller man kun 2 i takten,

- altså 3 ottendedelsnoder eller - pauser på hvert taktslag.

### Øvelse nr. 17

123 456 123 456 1 2 3 4 5 6 1 2 3 4 5 6 123456 12



## Forskellige tegn & angivelser i nodeskriften.

Hvis der over eller under en node er sat en streg, betyder det, at noden skal spilles bredt (**tenuto**).



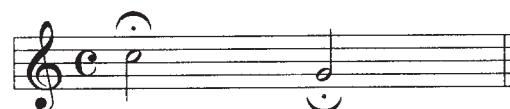
Hvis der over eller under en node er sat et punkt (prik), betyder det, at noden skal spilles kort (**staccato**).



En node med kile (accent) over eller under betyder, at noden skal betones ekstra (**marcato**).



**Fermaten** sættes over eller under en node eller pause. Denne node eller pause holdes på ubestemt tid, dvs. så længe signalet kræver det.



### Øvelse nr. 18



Øvelse nr. 18 øves også med **staccato**-noder.



Øvelse nr. 18 øves også med **marcato**-noder.

Hvis et stykke skal gentages, angives dette ved 2 punkter foran eller bagved en dobbeltstreg. Stykket på samme side som punkterne skal i så fald gentages.

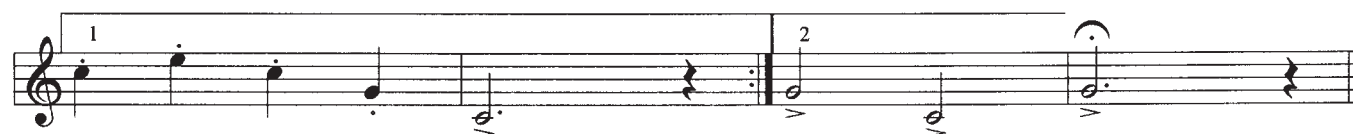


Hvis et stykke skal gentages, og de sidste takter ikke er ens begge gange, skrives det således:

Det kaldes **første & anden volte**, og det betyder, at man første gang spiller den første volte, og anden gang springer denne over og går i anden volte



### Øvelse nr. 19



En bue mellem to noder, **bindebue (sløjfebue)**, bruges for at angive, at to noder bindes sammen, således at node nummer to ikke skal sættes an, men bindes sammen med den foranstående.

Eks.

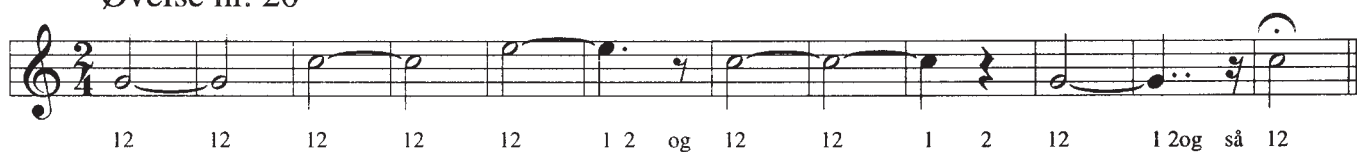


Buen bruges også over eller under en gruppe af noder for at angive, at noderne inden for buen skal spilles i en vejrtrækning og altså ikke sættes an enkeltvis. I den forbindelse kaldes det en **frasebue**.

Eks.



### Øvelse nr. 20



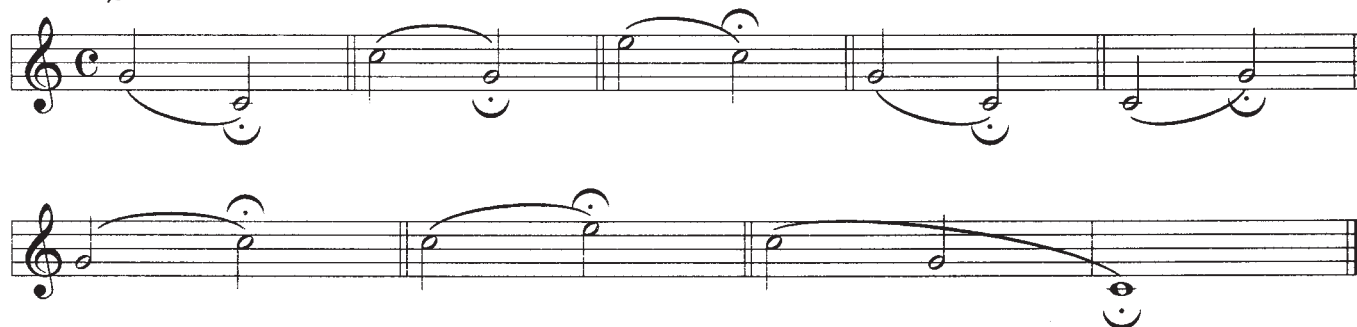
### Signalet: Giv agt.



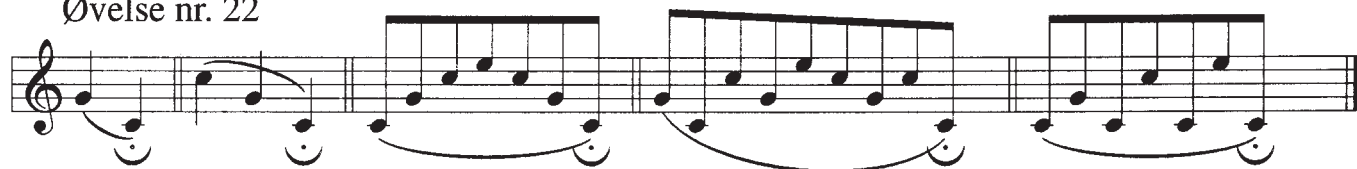
### Giv agt og samling. (spilles ALTID som et signal).



### Øvelse nr. 21



### Øvelse nr. 22



## Optakt:

En "optakt" er en ufuldstændig takt, der forekommer ved et signals begyndelse. Den manglende del af takten vil oftest danne slutning i signalet.

Placer **optakten** nøjagtigt ved at tælle fra 1 osv.

### Signalet: Forstået

optakt

12345 6 123 4 5 6 123 4 5 6 123 45

f = **forte** betyder **kraftigt**

ff = **fortissimo** betyder **meget kraftigt**

fff = **forte fortissimo** betyder **så kraftigt som muligt**

mf = **mezzoforte** betyder **halvkraftigt**

p = **piano** betyder **svagt**

pp = **pianissimo** betyder **meget svagt**

ppp = **piano pianissimo** betyder **så svagt som muligt**

**crescendo** (cresc.) eller  betyder **tiltagende i styrke**

**decrescendo** (decresc.) eller **diminuendo** (dim.) eller  betyder **aftagende i styrke**

Der findes tekster til en del af signalerne, og det kan for mange være en stor hjælp at synge signalerne ved indlæringen.

Her er vist to eksempler på sådanne signaler.

### Signalet: Jagt forbi

optakt

12345 6 Vi slut - ter, vi slut - ter. Nu må vi al - le er

ken de en dej - lig dag er til en - de.

### Signalet: Rådyret

optakt

Et dyr vi så for - en - de, et dyr vi så for - en - de, for - en - de.

Efterfølgende vil der ikke være skrevet noder til signalerne, men henvist til signalets nr.

Signal nr. 15: **Vildtparade**

Signal nr. 8: **Haren**

Øvelse nr. 23

tonen "G"



Signal nr. 12 **Løs hundene**

Signal nr. 1 **Jagt begynd**

Signal nr. 11 **Fremad**

Øvelse nr. 24



Signal nr. 19 **Flyvende vildt**


Øvelse nr. 25



Signal nr. 2 **Jægerråb**

Signal nr. 14 **Frokostsignal**

Øvelse nr. 26



### Øvelse nr. 27

### Signal nr. 20 Fasanen

Dersom en node deles i 3 lige store dele istedet for normalt 2 dele, kaldes nodefiguren for en **triol**.

**Triolen** kendetegnes ved en bue eller klamme med et 3-tal i, over eller under nodegruppen, og den udføres i samme tidsrum som 2noder af samme udseende med den sædvanlige nodeværdi.

Eks.

### Øvelse nr. 28

### Signal nr. 7 Grævlingen

### Signal nr. 23 Sneppen

### Øvelse nr. 29 (øves også tenuto - staccato - marcato)

Øvelse nr. 29 øves også med følgende sløjfninger:

Two staves of musical notation in treble clef, 2/4 time. The first staff contains three measures of music, each starting with a slur over a quarter note and followed by eighth notes. The second staff contains three similar measures. Each measure is marked with 'OSV.' above it.

Signal nr. 26 **Kronhjorten**

Signal nr. 17 **Dåhjorten**

Signal nr. 10 **Hallali**

Øvelse nr. 30

Three staves of musical notation in treble clef, 2/4 time. The first staff has a long slur over a sequence of notes. The second staff continues the sequence with slurs and rests. The third staff features a more complex rhythmic pattern with slurs and rests.

Husk! Megen øvelse = langsom fremgang  
Ingen øvelse = hurtig tilbagegang

Øvelse nr. 31 øves både i "p" og i "f"  
spil også **tenuto - staccato - marcato**  
øvelsen spilles også sløjfet i en vejtrækning

Øvelse nr. 31 for FørstPleß horn

Two staves of musical notation in treble clef, 5/8 time. The first staff has a long slur over a sequence of notes. The second staff continues the sequence with slurs and rests. Tone markings 'A' and 'C' are present above the notes.

Øvelse 31 for Parforce horn

Two staves of musical notation in treble clef, 5/8 time. The first staff has a long slur over a sequence of notes. The second staff continues the sequence with slurs and rests. Tone markings 'C' and 'Bb' are present above the notes.